



## ±1900 - De Zaagmolenbuurt

Ten noorden van de Bleekerspaden en de Vinkenbuurt lag, aan de overkant van de Kuipers-sloot, de Zaagmolenbuurt. Dit deel van Nieuwer-Amstel was tijdens de Derde Uitleg (1610-1615) binnen de invloedssfeer van Amsterdam gekomen.

Voor de bouw van schepen en huizen was veel verwerkt hout nodig. Daarvoor stond er rond de vesting een groot aantal houtzaagmolens. De meeste waren te vinden net buiten de Jordaan, omdat er aan deze westkant van Amsterdam, met de overheersende westenwinden, een uitstekende windvang was.

Het veruit grootste terrein dat door de stad Amsterdam aangewezen werd om zaagmolens te bouwen was de Zaagmolenbuurt, meteen buiten de Zaagmolenpoort. Het ging om het gebied tussen Kostverlorenvaart, Singelgracht en Vinkenbuurtsloot, de latere Hugo de Grootgracht. Behalve hele series molens langs de paden stond er ook een aantal her en der verspreid, maar de meeste vond je rond de Voor-, Midden- en Achterweg.



Aan het eind van het Kuiperspad stond op de hoek van de Kuipers-sloot en de Kostverlorenvaart molen De Samson. Het is een bekende molen die op veel tekeningen en foto's van de Kostverlorenvaart in het oog springt. Hij stamde uit 1756 en werd in eerste instantie De Bruinvis genoemd naar de eigenaar Aart Jacobsz. Bruinvis, maar werd later omgedoopt in De Samson/Simson. Het was een robuuste balkenzager, een sterke molen, geschikt voor het zware werk en werd daarom ook wel De Dommekracht genoemd. Misset maakte in 1893 een prachtige tekening van deze molen die daarop, met de Kostverlorenvaart op de voorgrond, een romantische aanblik biedt ◀◀. Jacob Olie portretteerde de Samson in 1890 als een imposante molen met op de achtergrond de oprukkende stad en in 1895 viel de Samson tenslotte onder de slopershamer.





Langs de Kostverlorenvaart stonden al sinds jaar en dag molens en er was ook veel andere bedrijvigheid gevestigd. De ruimte tussen de Achterweg en de vaart met in het verlengde daarvan de Kattensloot en het doodlopende eind van de vaart vormde één onafgebroken serie molenwerven aan het water. De meeste van deze erven waren particulier eigendom toen de stad zijn territorium door annexaties van 1877 en 1896 tot de vaart uitbreidde. Alle transport naar die molens ging over water en ze waren voor het personeel via paden bereikbaar die op hun beurt weer verbonden waren met de Buitensingel via de bestaande – soms mijlenlange – paden langs de ontginningsloten, ook wel weersloten genoemd. In 1861 kocht de stad Amsterdam op een publieke veiling de hele Kostverlorenvaart van het Hoogheemraadschap Rijnland. Voor f930,- werd de stad eigenaar van 11 bunders 113 roeden en 63 ellen water én land.

In eerste instantie was de lakennijverheid nog enigszins van beteke-

nis en werden buiten de Singelgracht uitgebreide bleekvelden ingericht en lakenramen opgesteld. Die industrie was echter tanende en in 1630-1631 werden de eerste erven in pacht uitgegeven voor de bouw van zaagmolens. Het gebied kreeg een eigen poortje in de omwalling met een brug over de Singelgracht: de Zaagmolenpoort. Er moesten slotte rond de 50 molens gestaan hebben en behalve korenmolen De Vrede en volmolen de Eendracht waren het allemaal houtzaagmolens. Ze stonden gegroepeerd aan hun aan- en afvoervaarwegen en toegangspaden over land. De weersloten kruisten de van noord-naar-zuid-lopende paden waardoor er een raster van erven ontstond, groot genoeg voor een zaagmolen. Die paden waren de Achterweg (voor de molenerven aan de Kostverlorenvaart), de Middenweg en de Voorweg. Dwars daarop lagen nog molenerven aan paden langs de weersloten, het Zaagmolenpad, Tussenpad en Kuiperspad en molens met toegang tot de Buitensingel. De Kattensloot was een markante

▲ 1880 - Panorama van de Buitensingel tussen de Raam- en Zaagpoort met de molens van de Zaagmolenbuurt, gezien naar het westen - J.M.A.Rieke (SAA)

onderbreking in het molenlandschap. Deze voormalige weersloot was voor de scheepvaart gepromoveerd tot aansluiting van de Kostverlorenvaart op de Singelgracht. Ten noorden van de Kattensloot bleef een driehoekig gebied over dat ook wel ‘de Vijfhoek’ werd genoemd, naar de gelijknamige molen en weg.

De Kostverlorenvaart is het eerste industriegebied van Amsterdam en industriegebieden worden vereenzelvigd met milieuvervuiling. De houtzaagmolens zullen waarschijnlijk niet erg vervuilend zijn geweest en ook de cacaobonen-verwerkende fabriek, de beschuifabriek van Haust, de baleinfabriek van Hunkemöller en de diamantslijperijen zullen voor de omgeving beperkt verontreinigend zijn geweest. Smederijen zullen beslist wel de nodige bodemverontreiniging hebben veroorzaakt en de ‘Palmitinefabriek’, waar stearine werd gemaakt, zorgde door het gebruikte zwavelzuur ook voor een forse verontreiniging. De palmitinefabriek heeft slechts bestaan van 1864 tot 1872, maar was in de beginjaren de grootste stearinekaarsenfabriek van Nederland met 320 personeelsleden in het topjaar 1867. Er waren ook bedrijven die



constante verontreinigingen veroorzaakten en dat geldt voor de koolteerfabriek ‘Spalteholz en Ameschof’ maar ook voor metaalsmelterij Schröder en de Nederlandse Metaalhandel. Bij deze laatste twee bedrijven werd gegalvaniseerd ijzer in een zoutzuurbad van de zinklaag ontdaan. De omwonenden klaagden over de zoutzuurdampen en de vraag is wat ze met het zoutzuur deden met het daarin opgeloste zink. Van de koolteerfabriek maakte Herman Misset één aquarel.

De grote ommekeer voor dit industriële terrein kwam met het opheffen van de vestingstatus van Amsterdam in 1876 en de bijna gelijktijdige eerste grote annexatie in 1877. De gemeenteraad nam datzelfde jaar nog een plan aan voor de bebouwing van het nieuwverworven gebied. Al gedurende de laatste helft van de 19e eeuw beseften de molenaars dat ze hun langste tijd hier gehad hadden en werden mo-

- ▲ 1905 - Zaagmolen De Jager stond precies op de kruising van de Van Oldenbarneveldgracht en de toekomstige Frederik Hendrikstraat (SAA)
- ◀ 1905 - Nog een keer De Jager gezien vanaf de Voorweg (SAA)



lens na bijvoorbeeld een brand niet weer opnieuw opgebouwd. Ook het aanbreken van het stoomtijdperk deed molens sneuvelen, waarna de erven en bijgebouwen voor andersoortige bedrijven of opslag dienden. Van een aantal molens weten we wat ervoor in de plaats kwam, bijvoorbeeld werd na een brand in 1810 zaagmolen de Wezel aan de Kostverlorenvaart veranderd in Betonfabriek Meesters. De ernaast gelegen molen 't Schaap veranderde in 1860 in een koolteerfabriek. De Dommekracht aan het Zaagmolenpad werd in 1865 omgebouwd tot stoomzagerij en de Windhond van dezelfde eigenaar kreeg het jaar daarop eveneens vergunning voor zo'n ombouw. De Wip, een wipstellingmolen, werd in 1881 afgebroken om in Weesp opnieuw opgebouwd te worden, waar hij nog steeds staat. De enige resterende

- ▲ 1864 - Zo zag Jacob Olie de Zaagmolenbuurt vanuit het noorden; op de voorgrond de Kattensloot (SAA)
- 1890 - De Achterweg met een deel van de Koolteerfabriek (SAA)

molen is De Otter, tegenwoordig een Rijksmonument, die na al die jaren nog steeds aan de Kostverlorenvaart staat.

### ***Koolteerfabriek van Spalteholz en Ameschoot***

Deze fabriek stond op Achterweg 2. Hier werd o.a. Carbolzuur en Creoline geproduceerd: “De beste Ontsmettingsmiddelen ter voorkoming van Cholera”.

Een korte uitleg van de impact van deze fabriek: teerproducten zijn Polycyclische Aromatische Koolwaterstoffen (PAK's). PAK's zijn verbindingen die uit meerdere ringvormige structuren (benzeenringen) bestaan. Dit zijn zeer moeilijk afbreekbare verbindingen die sterk kankerverwekkend zijn. De koolteerfabriek had een enorm terrein langs de Kostverlorenvaart en uiteraard was de omgeving van dit soort fabrieken geen prettige locatie en ook in die tijd kwamen er al veel protesten tegen de uitstoot van afvoergassen en roet.

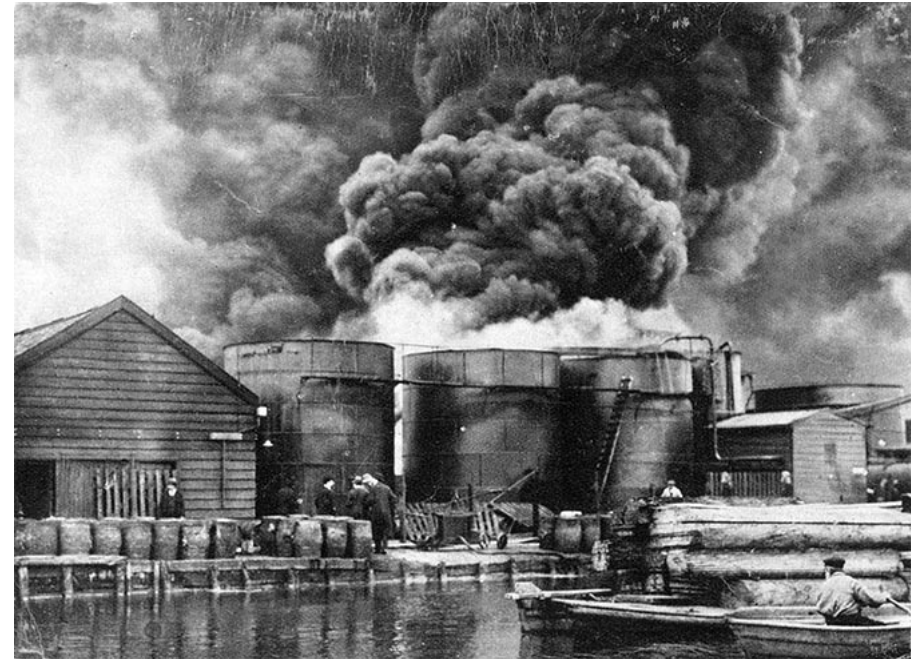
*“Voor de fabriekshal was een rechthoekige gemetselde bak plusminus 50 a 60 cm diep. Hierin stroomde uit de fabriekshal vloeibare pek, die vermoedelijk door onkunde van de bewerkers af en toe onder de toe-*



**Maatij. voor Chemische Industrie, Amsterdam.**  
 Kantoor Frederiksplein 5. Fabriek Achterweg 2.  
**FABRIEK van CARBOLZUUR en CREOLINE.**  
 Beste Ontsmettingsmiddelen (7286)  
**ter voorkoming van CHOLERA.**

*gangsdeuren (van het fabrieksterrein) doorstroomde over het pad en de Achterweg, zo in het water liep. De afschuwelijke gele dikke rook, die met het pek tevoorschijn kwam, was voor de bewoners van de omgeving iets verschrikkelijks en klacht op klacht ging dan ook naar het gemeentebestuur”.*

De grootste narigheid ontstond op 14 oktober 1913 toen er een ontploffing en daaropvolgend brand ontstond in de stokerij van de koolteerfabriek, waarna tenslotte de complete teerfabriek in brand vloeg. Uit de verschillende ketels stegen roetzwarte wolken op die boven het



terrein één grote rookmassa vormden. Gelukkig lag het bedrijf aan de Kostverlorenvaart dus water was volop beschikbaar voor de zeven stoomspuiten en ook de drijvende blusboot Jan v.d. Heijden was snel ter plaatse.

In 1924 nam de Utrechtse Asphaltfabriek haar belangrijkste concurrent ‘Spalteholz en Amescht’ met haar chemisch bedrijf over en werd de gehele fabricage in Krimpen aan den IJssel geconcentreerd. Na meerdere fusies ontstond de Cindu N.V. die we ons allemaal nog wel kunnen herinneren van de vreselijke explosie in 1992 in Uithoorn waarbij de dood van drie brandweermannen te betreuren viel. De ontploffing was tot vele kilometers in de omtrek te horen. Ook in Amsterdam, dat aan een dergelijk gevaar gelukkig ontsnapt was.

- ▲ 1913 - Een enorme ontploffing en aansluitende brand in de Koolteerfabriek van Spalteholz en Amescht (SAA)
- ◀ 1906 - Noordelijke Zaagmolenbuurt met op de achtergrond de Koolteerfabriek en links zaagmolen De Jager (SAA)