

Bouwen en wonen

Wanneer men een karakteristieke samenvatting wil geven van de architectuur van de Amsterdamse School, dan kan een citaat van een tijdgenoot, gepubliceerd in *The Times*, hiertoe uitstekend dienst doen: *'Afgezien van het feit, dat de Nederlandsche de eenige nieuwe stijl van bouwkunst is, die in Europa gezien kan worden, is zij op grond van eigen verdiensten ten volle een onderzoek waard. De eerste indruk welken zij geeft is die van barre, naakte strakheid. Dan begint men de ontzaglijke kracht en eenheid van den stijl te voelen. En een ogenblik later beseft men de unieke schoonheid van deze nieuwe gebouwen. De nieuwe Hollandse architectuur verbindt elementen van Egyptische, Chinesche en Indische stijlvormen en versmelt ze, zoals men zich kan voorstellen, dat de Grieken gedaan konden hebben als zij aan deze dingen gedacht of er van geweten konden hebben. De daken met hun neergaande gebogen lijnen en ver vooruitspringende afdaken en wonderlijk gegolfde dakpannen, zijn duidelijk Oostersch. De bijkomstigheden en versierselen zijn piquant en grotesk. Zij zijn als de koppen van Indische totempalen die versteend zijn in gruwelijke vormen, door aan het gezicht van Medusa te zijn blootgesteld en dan te zijn ingesmolten in het graniet van de gebouwen zelf. Maar het lichaam van den nieuwen bouwstijl is het karakteristiekste en geeft den indruk van zuivere en ontzaglijke kracht. Zijn rechthoekige omtrekken met smalle langwerpige ramen en strakke rechte zuilen verhoogden de kracht van den stijl, die mij aangenaam en oorspronkelijk aandoet.*

Het zal belangwekkend zijn, om zijn ontwikkeling na te gaan en tenzij ik mij vergis, zal het land, dat eenige van de schoonste schilderijen ter wereld heeft voortgebracht, spoedig eenige van de trefendste gebouwen scheppen.'

Ook de ideële achtergronden, waar deze architectuur uit voortkomt, zijn goed te illustreren aan de hand van een citaat. Voor een gevelprijsvraag voor arbeiderswoningen, in 1917 uitgeschreven door het blad *Architectura*, werden de eisen bij de beoordeling als volgt geformuleerd:

- De architectuur moet krachtig en eenvoudig zijn als verpersoonlijking van het komende klassebewustzijn van den arbeider.

- De architectuur moet echter niet te stroef zijn, en uit het uitwendige moet spreken het vriendelijk woonvertrek, waar de arbeider na dikwijls zware

arbeid tot rust in zijn gezin komt.

- De kleur van het geheel moet van frisheid getuigen, daar het volk daaraan behoefte heeft en altijd behoefte zal blijven hebben.

Uit het bovenstaande komt naar voren dat de architecten enerzijds zochten naar monumentaliteit, anderzijds naar een speels element in de vorm van decoraties.

Het monumentale bereikten zij door de gevelpartijen op te vatten als een geheel, als wand van een straat of plein dus, maar tevens door aan deze wand een zekere massa te verlenen door de toepassing van in- en uitspringende delen, die ze nu eens concaaf dan weer convex begrepsden, op andere plaatsen weer rechthoekig.



Erg functioneel zal deze erker niet zijn! (Celebesstraat, architect H.Th. Wijdeveld)

Over deze vorm van architectuur schreef H.Th. Wijdeveld: *'Het huis is overwonnen, de straat is uitgevonden.'*

Deze straatwand sloten zij op de hoeken vaak, zoals bij voorbeeld op de Vrijheidslaan, af met verhoogde, soms torenachtige partijen, waarbij zij tevens streefden naar symmetrie. Bovendien doorbraken zij op de hoeken meestal de traditionele

rechte lijn van twee elkaar snijdende gevelvlakken, zodat de hoekoplossing dikwijls één van de eerste dingen is waar men naar kijkt om te bepalen of een gebouw al dan niet tot de Amsterdamse School behoort.



Een spel van rondingen en hoeken (hoek Rijnstraat/ Amstelkade)

Ook in de straatwand zelf brachten zij talrijke in- en uitspringende delen aan, waardoor zij aan het gevelvlak een zeker ritme gaven. Uitspringende erkers en balkons, duidelijke accenten bij de trappenhuizen, een golvende daklijn, ver naar beneden doorlopende afdaken, inspringende portieken, waarbij de deuren vaak met een hoek op elkaar en op de gevel werden geplaatst, het zijn slechts enkele wijzen waarop de architecten hun gevels onderverdeelden. Doorgaans introduceerden zij binnen deze onderverdeling als het ware een persoonlijk accent door middel van decoratieve details.

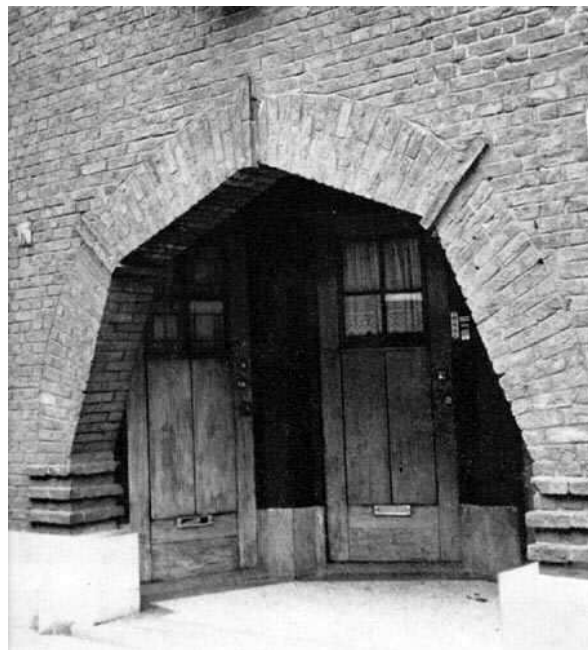


Talrijk zijn de metselverbanden, die De Klerk hier heeft gebruikt (hoek Hembrugstraat/ Oostzaanstraat)

Het verrassende en speelse van dergelijke accenten werd benadrukt door het feit dat zij de decoraties, evenals balkons en erkers, vaak asymmetrisch in het gevelvlak plaatsten. Op deze manier wisten zij in veel gevallen het gevaar van geestdodend eentonige straten te vermijden.

Deze plastische gevelbehandeling, met zo nu en dan de meest onmogelijke constructies en uitbouwsels, was mogelijk door het feit dat achter de bakstenen gevel altijd een skelet van gewapend beton schuilging.

Niet alleen bij de hierboven genoemde straatwanden, maar ook bij kleinere projecten leidde deze bouwwijze tot een duidelijk monumentaal geheel. Ook hier bleef binnen het kader van de 'Gesamtfassung' voldoende ruimte voor speelse elementen in de detaillering van de gevels. Deze geveldetailering werd bereikt met de volgende middelen:



Voorbeeld van geaccentueerde ingangspartij, waarbij de deuren met een hoek op elkaar en de gevel zijn geplaatst (Admiraal de Ruijterweg 368-370)

Metselwerk.

Het ambachtelijk uitgangspunt van de Amsterdamse-Schoolarchitectuur bracht mee dat de architecten het metselwerk meestal gecompliceerder maakten dan gebruikelijk was. Vaak maakten zij aan één gebouw gebruik van verschillende soorten metselverbanden, waardoor zij ook in het totaal speciale effecten bereikten.

Ook gebruikten zij dikwijls verschillende formaten en kleuren baksteen. Zo verwerkte J.M. van der Mey aan het Scheepvaarthuis meer dan tweehonderd soorten baksteen, waarbij de variatie zowel in

kleur, vorm als in formaat zat. Al deze vormen en formaten steen werden door de architect speciaal ontworpen en te Oppijnen gebakken. Bovendien verfraaiden de architecten het metselwerk van hun gevels in veel gevallen met natuursteen, beton, dakpannen en/of tegels.



Hoek Hagedoornweg/ Gentiaanstraat. Uitzonderlijke raamvormen maken de bouw en het onderhoud vaak kostbaar

Houtwerk.

De kozijnen rondom deuren en ramen vertonen een grote verscheidenheid, zowel in gebruikte afmetingen en vormen als in ambachtelijke details. Vooral de ramen hebben vaak een afwijkende vorm, zoals bolle of holle begrenzingen, parabolische vormen en uitspringende rondingen. Binnen het kader van deze kozijnen is een eindeloze variatie aan decorerende details te vinden, zoals de roedeverdeling van de vensters en de profilering van de deuren. Deze profilering vertoont soms haast abstract geometrisch beeldhouwwerk, maar veelal ook minder strakke decoraties, die verwantschap met de Jugendstil laten zien.

Smeedwerk.

Smeedwerk werd met name toegepast voor decoratie van hijsbalken, als hekwerk, raamijzers en roosters boven trapportalen. Ook ziet men regelmatig toortsvormige sierstukken op uitspringende delen.

Beeldhouwwerk.

De uitgebreide toepassing van beeldhouwwerk is een zeer karakteristieke trek van de Amsterdamse-Schoolarchitectuur. Men komt het in de woningbouw vooral tegen bij ingangen en op de hoeken van, bouw-

blokken in de vorm van gedenkplaten en mannen- en vrouwenfiguren als symbolen van de arbeidende klasse. Het is meestal reliëfwerk uitgevoerd in natuursteen of beton. Soms ziet men beeldhouwwerk vervaardigd uit gemetselde baksteen en vormt de sculptuur een organisch onderdeel van de muur.

Huisnummers en andere opschriften.

Deze vertonen in hun uitvoering ook weer typische kenmerken van de Amsterdamse School, vergelijkbaar met de typografie in Wendingen. Bij de latere gebouwen van de Amsterdamse School, die een versterking van de gevel te zien geven, is het één van de kleine details waarin de architecten hun ongebreidelde fantasie hebben uitgeleefd.

Van de architecten van de Amsterdamse School wordt veelal beweerd dat zij vooral op de uiterlijke aspecten gericht waren, waarbij de bouwtechnische zijde van hun vak en mede daardoor de woonwaarde van de door hen gebouwde projecten wel eens in het gedrang kwamen.

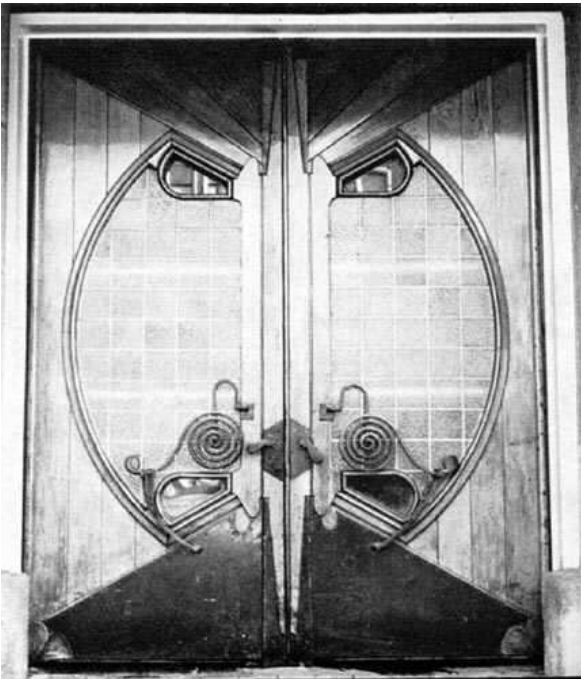


Jan van Riebeeckstraat 11 en 13

Op grond van een uitlating van H.Th. Wijdeveld naar aanleiding van de ontwerpen voor Park Meerwijk te Bergen zou men zelfs kunnen stellen dat zij een zekere minachting hadden voor de toekomstige bewoners van hun scheppingen: *'Weg gij allen, die eisen stelt bij de bouw Uwer woning. Voor den kunstenaar bestaat Gij niet! Gij die hij verafschuwt, Gij die hem met Uw geld in staat stelt maar met Uw eisen belemmert, die aangeeft waar gegevens drukkend werken. Hij, die weinig bemerkt van de groote omwenteling in de "Staat" der architecten.'*

Ook de benaming 'schortjesarchitectuur' en het feit dat zo nu en dan een zogenaamde 'gevelprijsvraag'

werd uitgeschreven, suggereren een onverschilligheid voor hetgeen achter de gevel zat.



Voormalig bureau Verkeerswezen aan de Overtoom

De beoordeling van de ontwerpen voor de reeds genoemde, in 1917 door Architectura uitgeschreven gevelprijsvraag voor arbeiderswoningen wijst echter in tegengestelde richting. De architecten konden bij hun ontwerp kiezen uit twee tevoren vastgestelde plattegronden, die zij echter naar eigen goeddunken konden veranderen. Het eerste waar de jury -hierin zat dezelfde Wijdeveld- naar keek, was: '*... in hoeverre de inzenders moeite gedaan hadden de gegeven plattegronden te verbeteren.*'

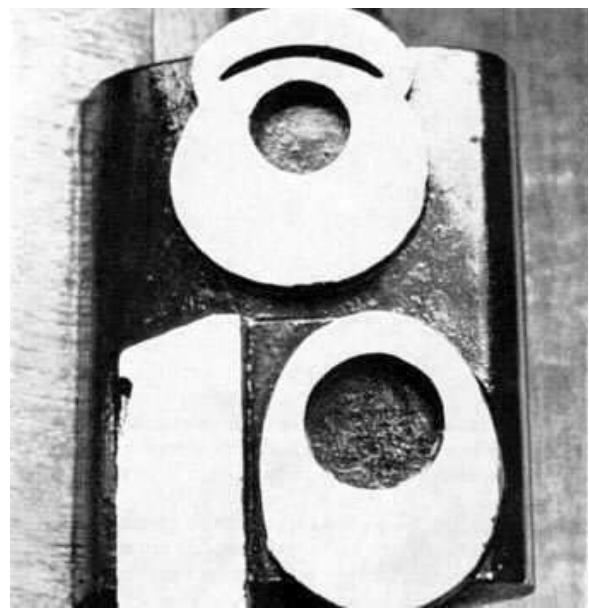


Een voorbeeld van fraai smeedwerk is dit raamijzer (Valentijnkade)

Zij dienden dus wel uit te gaan van deze twee in concept gegeven woningmodellen, doch iedere verbetering was welkom. De jury moest echter constateren: '*... dat slechts weinigen zich aan deze opgaaf gewaagd hadden, of althans in de oplossing*

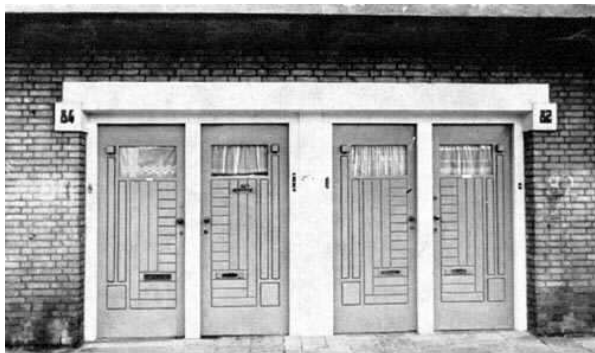
geslaagd zijn.'

Dit aantonen van de belangstelling voor de woonwaarde van te bouwen huizen neemt echter niet weg dat vooral tegenwoordig niet iedereen even gelukkig is met de bouw van de Amsterdamse School. Recente publicaties in de dagbladen over constructieve gebreken in de Indische Buurt zijn een actueel voorbeeld van onvrede met deze bouw. Ook de onlangs gevoerde acties in de Spaarndammerbuurt en de grootscheepse verbouwingen aan de huizen in Betondorp wijzen in deze richting. Een enkel concreet voorbeeld is wellicht voldoende om aan te tonen, dat deze onvrede niet geheel ten onrechte is.



Aan de vormgeving van kleine details besteedde de Amsterdamse School vaak grote zorg

In het grote woningcomplex van De Dageraad in Amsterdam-Zuid signaleerde een architectenbureau blijkens een rapport uit 1961, dat bij de woningbouwvereniging berust, enige technische tekortkomingen, waarvan een aantal te relateren zijn aan de typische Amsterdamse-Schoolaesthetiek. Dit was echter niets nieuws; dezelfde gebreken werden namelijk rond 1924 en volgende jaren reeds vastgesteld, dus kort na het gereedkomen van de woningen, zodat nu, 50 jaar later, niet gesproken kan worden van min of meer fysiologisch verval, maar dat wel degelijk technische zwakheden hiertoe geleid hebben.



Makassarstraat 82/84. Strak en speels kunnen de uitingen van de Amsterdamse School zijn

De voor de Amsterdamse School zo karakteristieke ladderramen bijvoorbeeld zijn zodanig geconstrueerd, dat afvloeiing van neerslag direct in de muur trekt. Het weglaten van regenpijpen op zichtbare plaatsen aan de gevel, hetgeen bereikt werd door ze in de muur te verwerken, leidde bij verstopping tot directe toetreding van vocht in de muur. De decoratieve baksteenornamenten en bepaalde dakconstructies leidden tot hetzelfde euvel, alweer door onvoldoende afwatering. De voor de gevels gebruikte baksteensoort bleek niet erg geschikt voor de vochtwering in de gevel. Bovendien waren op vele plaatsen de maatregelen tegen optrekkend grondwater niet afdoende. Vochtige, hier en daar verrotte vloeren, vochtige, soms zelfs schimmelen- de muren behoren tot de consequenties van genoemde gebreken. Het rapport vat dit kernachtig samen: *'Veel van de uitgevoerde constructies zijn niet doelmatig houdbaar gebleken om aan één functie van de woning, bescherming tegen het klimaat, volledig te voldoen.'* Tekenend is ook dat in

dit zelfde woningcomplex reeds in 1930 een aantal schoorstenen á f 1.000 moest worden gerepareerd. Door deze feilen kwamen niet alleen de bewoners van de regen in de drup, maar ook de woningbouwvereniging; de toch al hoge onderhoudskosten leidden ertoe dat vele noodzakelijke verbeteringen uitgesteld werden, zodat bovengenoemd rapport nu 12 jaar later nog grotendeels op uitvoering wacht, hetgeen echter mede het gevolg is van de plaatsing van deze huizen op de Monumentenlijst.

Betekent dit alles nu, dat de architecten van de Amsterdamse School slechte bouwers waren?

Voor de beantwoording van deze vraag moet men rekening houden met drie factoren:

- De mentaliteit waaruit de architecten werkten. Zij beschouwden de arbeiders in de eerste plaats als een klasse, als een collectief voor wie zij een 'monument', een 'bolwerk' bouwden. Binnen dit 'bolwerk', dit wooncomplex, vond een ieder de beslotenheid van zijn eigen huis. Vergeleken bij wat voorafging zijn de plattegronden aanmerkelijk verbeterd (geen alkoven meer, geen voor- en achterwoningen). Dit ondanks de zuinigheid waarmee doorgaans gebouwd moest worden.

- De sedertdien sterk veranderde opvattingen omtrent de eisen, die gesteld moeten worden aan woningen en het onderhoud daarvan. Tot ongeveer 1940 was het normaal regelmatig onderhoudswerken te verrichten; alleen daardoor bestaat er nog historische architectuur. Thans wil men geen onderhoud meer, maar snelle afschrijving. Het hele bouwbedrijf tendert naar wegwerp- en totale renovatiepraktijken. Dat onderhoud fiscaal niet aftrekbaar is, versnelt dit proces.